

GMO PAYMENT GATEWAY

第20期 年次報告書 2012.10.1 – 2013.9.30



渋谷本社

目次
Contents

ご挨拶 Message	2
業績ハイライト Financial Highlights	3
第20期トピックス Topics	4
生活の中にある当社グループのサービス Our Services in Your Life	5
事業概要 Business Outline	7
サービス紹介 Service Information	9
連結財務諸表 Consolidated Financial Data	11
株式の状況／株価の推移 Stock Information／Stock Price	13
会社概要／役員構成 Corporate Data／Directors	14

平素は格別のご高配を賜り厚くお礼申し上げます。

弊社は1995年に創業し、通信販売事業者に、カタログ通販でのクレジットカード払いを可能とする決済代行サービスの提供をはじめました。

インターネットの普及により、今では、ネットショップや日本年金機構・東京都等の公的機関など約4万4千店のお客様に、クレジットカードをはじめとした総合決済代行サービスを提供しております。また、今期より、海外に拠点を設け、海外決済事業も展開しております。これもひとえに皆様のご支援のお陰と深く感謝申し上げます。

インターネット上での商品やサービスの購入（EC:電子商取引）は、パソコンを中心としたネットショッピングから、スマートフォン上での購買や課金、公共料金・税金等のインターネット支払いなど、幅広い分野へと発展を続けております。

弊社は、これらの新しい分野も含め、より安全で便利なEC環境を創造し、日本のEC化率の向上に貢献していくことを企業目標としております。

弊社は決済事業専業で唯一の東京証券取引所市場第一部上場企業です。決済システムという大切なインフラを担う企業として、経営成績・財務状況をお客様・株主様・全てのステークホルダーに公開しながら経営してまいります。

また「長期的に20%の利益成長を継続できる企業体を目指し、毎年売上高の10%以上の設備・開発投資を続け、進化し続ける」自負と覚悟を持ち、会社を運営してまいります。株主様には「連結当期純利益の35%を目処」とする配当政策の基本方針を定め、利益還元を行っております。

役職員一同、引き続きお客様・株主様にご満足いただけるよう努めてまいります所存でございます。今後とも、ご指導ご鞭撻の程、何卒よろしくお願い申し上げます。

2013年12月



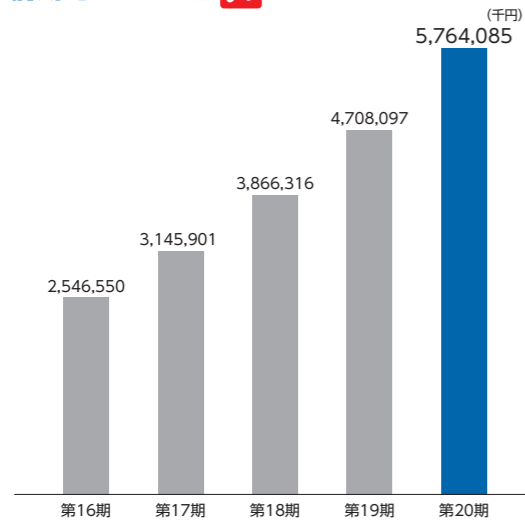
代表取締役社長 相浦 一成

12期連続増収増益&増配継続

増収増益の継続とともに資本効率の向上に努めた結果、ROE（自己資本当期純利益率）は2期連続で20%を上回り23%となりました。また、当期純利益が当初計画を上回ったことから、期末配当を当初予想より1円増配し24円50銭とさせていただきます。

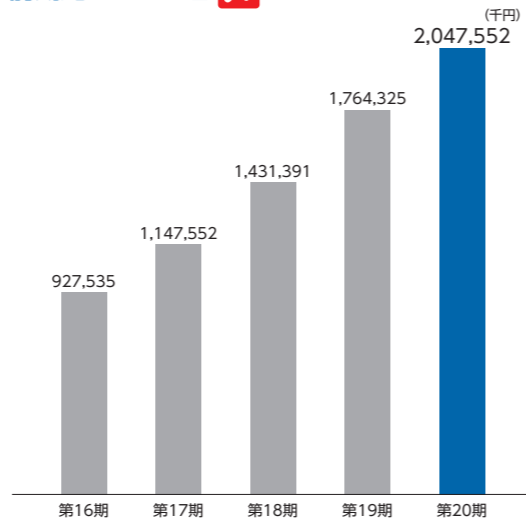
売上高

前期比22.4%増 



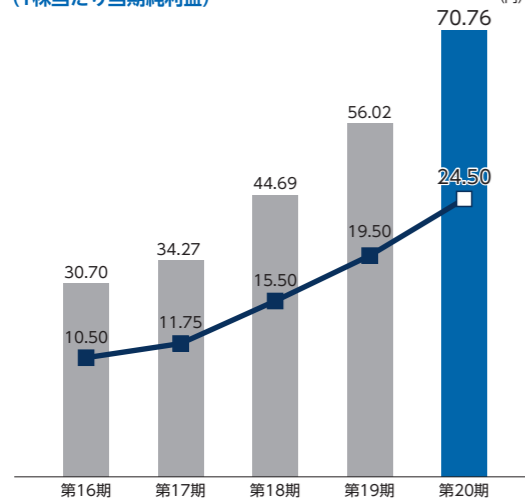
経常利益

前期比16.1%増 

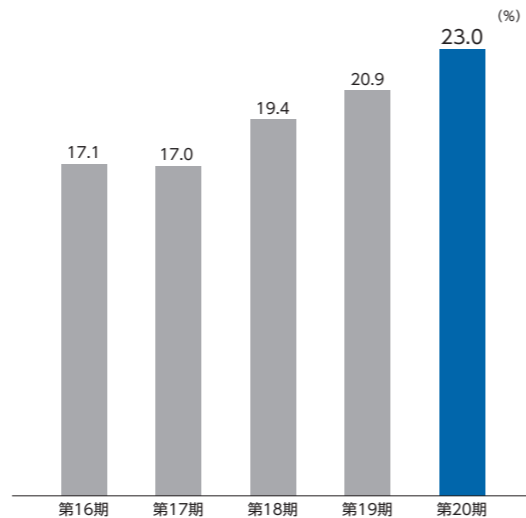


1株当たり当期純利益／配当金

前期比26.3%増 
(1株当たり当期純利益)



ROE（自己資本当期純利益率）



※第19期中となる2012年7月1日付で普通株式1株につき200株の割合で株式分割を行いました。「1株当たり当期純利益」「配当金」の第18期以前につきましては、各期を比較しやすいように当該株式分割に伴う影響を加味し遡及修正を行った場合の数値を表記しております。



九州営業所

営業体制 九州営業所設立

2012年10月、福岡市に九州営業所を設立いたしました。東京を本社とし、大阪営業所に続く第3の拠点となります。EC事業者のイノベーション・パートナーとして、西日本エリアにおいても幅広いサービス、きめ細やかなサポートを提供してまいります。

海外展開 シンガポールに統括拠点を設立

海外統括拠点として2012年10月、シンガポールにGMO PAYMENT GATEWAY PTE. LTD.を設立いたしました。また2013年9月には香港に現地法人の設立も行い、日本から海外各国に進出しECを行う事業者への海外決済代行サービスの提供など、海外ビジネスを本格的に展開してまいります。



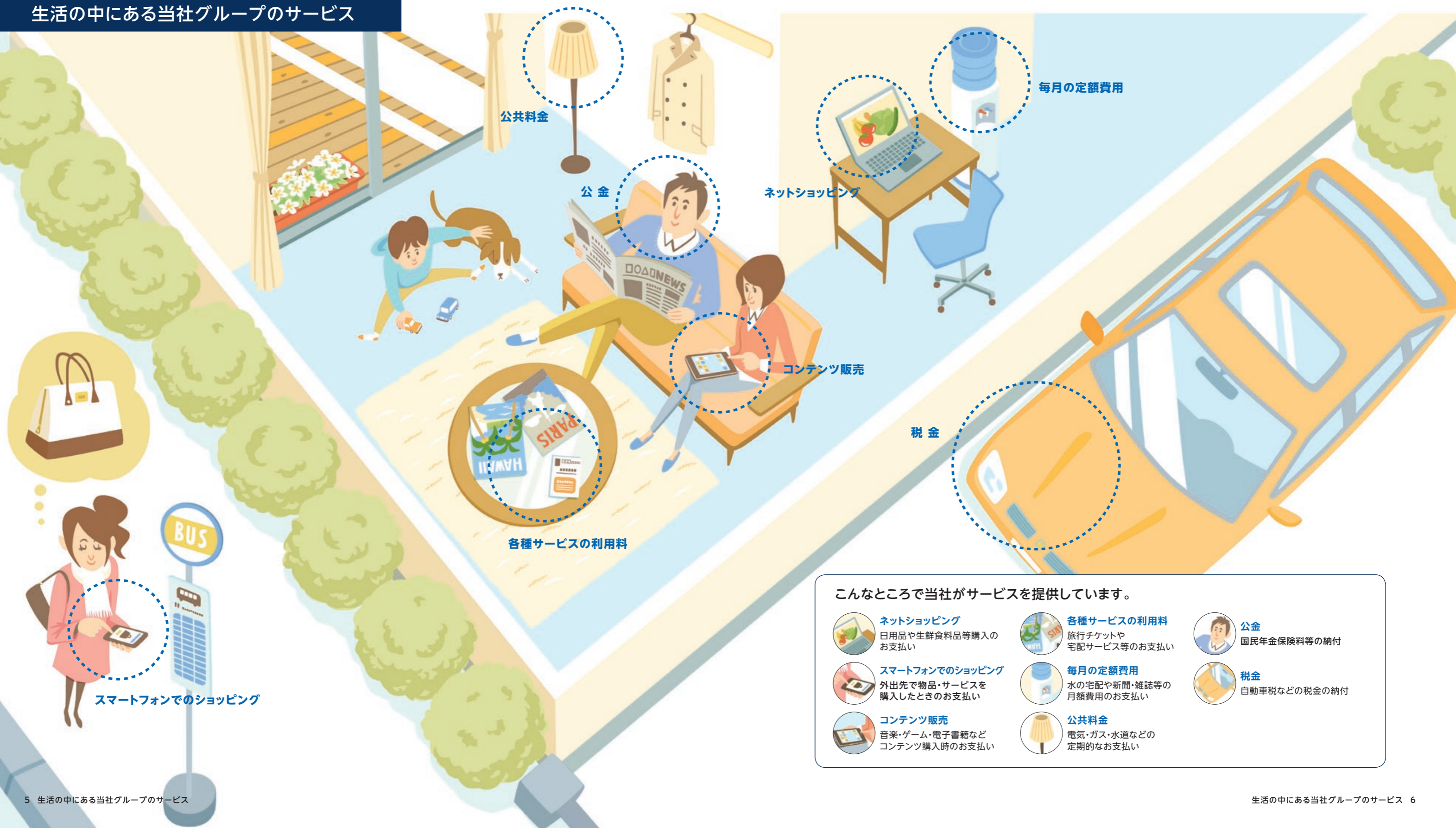
新サービス 新決済手段「GMO後払い」の提供開始

新しい決済サービス「GMO後払い」を提供するGMOペイメントサービス株式会社を2013年1月に設立し、2013年5月よりサービス提供を開始いたしました。ネットショッピングにおいて、商品到着後に代金を支払う「後払い型」決済を提供してまいります。

集客支援 Googleの「Excellent Performer Award」2年連続 Gold Award受賞

「GMO-PG集客支援サービス」において、グーグル株式会社の「Google オープンビジネスパートナー Excellent Performer Award 2013年1月-6月期」Gold Award、及び「2012年10月-12月期」のSilver Awardを受賞いたしました。Gold Awardは、前年の「2012年1月-3月期」に続く二度目の受賞となります。

生活の中にある当社グループのサービス



こんなところで当社がサービスを提供しています。



ネットショッピング
日用品や生鮮食品等購入のお支払い



スマートフォンでのショッピング
外出先で物品・サービスを購入したときのお支払い



コンテンツ販売
音楽・ゲーム・電子書籍などコンテンツ購入時のお支払い



各種サービスの利用料
旅行チケットや宅配サービス等のお支払い



毎月の定額費用
水の宅配や新聞・雑誌等の月額費用のお支払い



公共料金
電気・ガス・水道などの定期的なお支払い



公金
国民年金保険料等の納付



税金
自動車税などの税金の納付

● 基本方針

会社は人を育てる場であるとの方針を強く打ち出しております。

お客様に最も信頼されるリーディングカンパニーの実現に向けて、従業員一人ひとりが会社の“家主”としての高い誇りと自覚を持ち、自らを高めていく努力を継続し、プロフェッショナルを目指す人材育成を行っております。直接従業員に対して行う社長・役員・幹部社員による社内研修の開催や、親孝行手当・学資保険援助手当など当社グループ特有の福利厚生等、従業員がモチベーション高く働ける仕組みの構築に注力しております。

● 事業内容

ネットショップ等とクレジットカード会社等の各種決済事業者*との間の「契約」「決済情報」「お金のやりとり」を繋ぐ、決済代行業を主として行っております。

ネットショップのほか、SNS・スマートフォン上のコンテンツ事業者、定期購読雑誌やNHKなど月額料金課金型の事業者、日本年金機構や東京都などの公的機関など多種多様な事業者にも決済代行サービスを提供しております。そのほか、事業者の集客や売上向上をお手伝いする決済に付帯するサービスや、海外決済代行サービスなども提供しております。

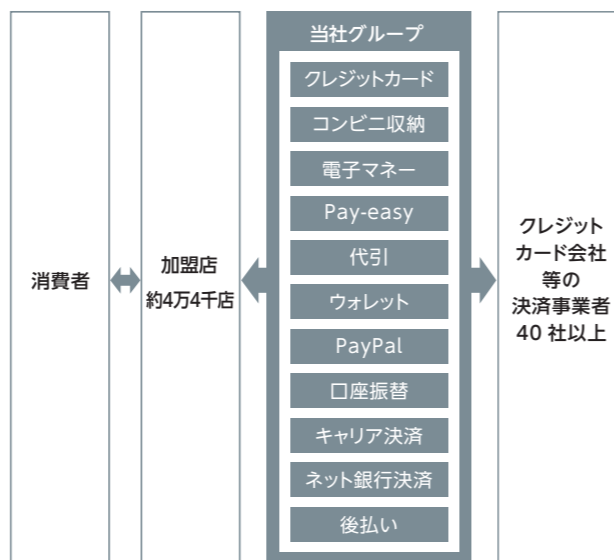
* クレジットカード会社・コンビニエンスストア・電子マネー提供会社・運送会社(代引)・金融機関(Pay-easy・口座振替・ネット銀行決済)・海外決済会社(PayPal等)・ウォレット提供会社・携帯電話会社(キャリア決済)等

● 収益構造

安定収益と成長加速を合わせた収益構造となっております。

導入加盟店より、以下の利用料を頂戴しております。

- ・決済処理サービスの新規導入費用(イニシャル売上)
 - ・毎月の管理運用などの費用(固定費売上)
 - ・決済処理の費用として処理件数に応じた費用(処理料売上)
 - ・加盟店の決済処理金額に応じた費用(加盟店売上)
- 「固定費売上」の安定的なストック型収益の上に、「処理料売上」と「加盟店売上」のトランザクション型収益が口銭の如く従量で積み上がる構造となっており、安定収益かつ成長加速するビジネスモデルを実現しております。



● 成長戦略

「オンライン課金分野の成長」「継続課金分野の開拓」「付加価値サービス・新規分野の拡大」の3つを基本戦略として展開しております。

日本のEC比率の向上に貢献するべく、ネットショップ等の「オンライン課金分野」、公共料金・税金等の「継続課金分野」における事業拡大を継続し、新事業の展開、事業パートナー会社との業務・資本提携、子会社設立、海外事業展開などにより、「付加価値サービス・新規分野」を拡大してまいります。

● 強み

「製品とサービス」「スケールメリット」「網羅性の高い営業体制」が強みとなります。

1. 製品とサービス

ネットショップへの決済代行サービスのほか、公共料金や月額サービスの支払いにおける「継続課金」など、事業者の様々な業態や規模・課金形態に対応した幅広いサービスを提供しております。また、決済代行サービスとシナジー効果の高い、当社加盟店の集客や売上向上をお手伝いする付加価値サービスを提供しております。

2. スケールメリット

「国内最大規模の約4万4千店の稼働店舗数」「年間5億件の決済処理件数」「年間1兆2千億円の決済処理金額」というスケールメリットをいかしたシステム開発・設備投資力があります。

3. 網羅性の高い営業体制

クレジットカード会社を中心としたチャネル営業、Webマーケティングを起点とした直接営業を50名以上からなる営業体制で行っております。営業部門は事業者の業種別に編成され、各業種の特徴をふまえた高い提案力を生かした営業活動を行っております。

● スマートフォン分野の取り組み

スマートフォンの普及をいち早く当社グループの事業戦略に取り込み、システム力を強化するとともに、様々な形のサービスを提供しております。

スマートフォンでのネットショッピングは、時間・場所を問わないためタイムセールやバーゲンなど購入が一定時間に集中することとなります。大量処理能力を向上させるため、当社グループはデータセンター統合等によりシステム力を強化し、安定したサービスを提供しております。

また、スマートフォン関連サービスとして「スマートフォンに最適化した決済画面の提供」「決済手段としてのキャリア決済の提供」などを行っております。

一方、対面分野でのスマートフォンを利用した決済や、対面・非対面の融合分野におけるスマートフォン内のアプリで決済を完結させるサービスなど、新たな領域への対応も進めております。





PGマルチペイメントサービス

クレジットカード決済、コンビニ収納、電子マネー決済、Pay-easy、PayPal、口座振替サービス、代引決済、キャリア決済、ネット銀行決済など様々な決済手段を一括して提供するSaaSベースの総合決済代行サービスです。10年以上の決済代行サービスの運用実績をもとに、全てのEC・通販事業者様にご利用いただけるよう開発しており、事業者様はいつでも必要な決済手段を選んで導入・追加でき、一つのweb画面で全決済を処理・管理することができます。

自治体向けクレジットカード決済サービス

「公共料金」及び国や地方自治体に納める税金や料金などの「公金」の支払いに特化した決済代行サービスで、日本年金機構や東京都をはじめ、数々の地方自治体等に採用されています。

(主な実績例)

- 日本放送協会 (NHK) 放送受信料
- 日本年金機構 国民年金保険料
- 自動車税: 東京都、大阪府
- 水道料金: 東京都、福岡市、札幌市、神戸市など
- ふるさと納税: 東京都、大阪府、京都府など



GMO後払い

当社連結子会社GMOペイメントサービス株式会社が提供する「後払い型」の決済手段です。購入者が商品を受け取った後に、コンビニエンスストアや郵便局から代金を支払う「後払い型」の決済方法で、クレジットカードを利用していない購入者を中心に、ニーズが高い決済手段です。GMOペイメントサービス株式会社が商品代金のお支払いや、購入者への請求業務・回収作業を行うため、事業者様は手間なく便利にご利用いただけます。

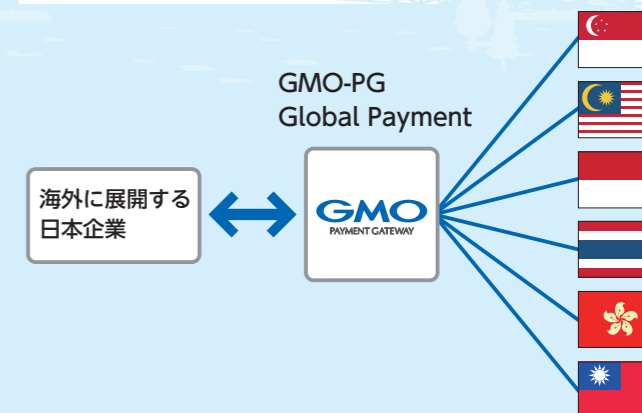
GMO-PG集客支援サービス



当社の決済代行サービスをご利用の事業者様に向けて、集客や売上向上の施策を提供するサービスです。一般的な「Google AdWords」、「Yahoo!プロモーション広告」を活用したSEMサービスやFacebookへの広告出稿などのweb広告サービスに加え、Googleアナリティクス解析やクリテオ、DSPなどの最新webプロモーションを幅広く提供しております。決済代行会社だからこそできる、実際の商品の売れ行きを確認しながらの広告運用で、当サービスを導入後売上が2割以上増加した事業者様も多く好評をいただいております。

GMO-PG Global Payment

日本から海外各国に進出しECやゲーム・デジタルコンテンツ販売を行う非対面ビジネス事業者様向けに、海外各国で最も利用されている現地通貨での決済代行サービスをシングルインターフェースにて提供するサービスです。当社が提供するゲートウェイ・システム「GMO-PG Global Payment」に接続することで、各国の決済手段が利用可能になります。各国では日本語による運用サポートを行い、売上金は現地通貨で入金するため為替変動の影響や送金手数料負担などはなく、安心してご利用いただくことができます。



GMO-PGグループの主要会社

GMOイpsilon株式会社(連結子会社):

誰もが簡単にネットビジネスができるように、ネットショッピングで利用されている全ての決済手段を安価で提供しています。

GMOペイメントサービス株式会社(連結子会社):

商品到着後にコンビニエンスストアや郵便局、銀行からお支払いいただける「GMO後払い」を提供しています。

株式会社シー・オー・シー(持分法適用関連会社):

対面分野のクレジットカード・デビットカード等に対応した決済を提供しています。NFCやスマートフォン決済など最新領域への対応も進めています。

ソーシャルアプリ決済サービス株式会社(連結子会社):

会員数約1,000万人を超える、集客・会員管理・課金・決済をワンストップで提供する「mopita」を運営しています。

GMO PAYMENT GATEWAY PTE. LTD.(連結子会社):

シンガポールにて海外展開の統括拠点となり、海外決済代行サービス「GMO-PG Global Payment」の提供を行っています。

連結財務諸表

連結貸借対照表

項目	第19期 2012年9月30日現在		第20期 2013年9月30日現在	
	第19期 2012年9月30日現在	第20期 2013年9月30日現在	第19期 2012年9月30日現在	第20期 2013年9月30日現在
(資産の部)			(負債の部)	
流動資産	13,807,461	19,670,940	流動負債	9,797,882
1 現金及び預金	12,774,220	18,393,932	買掛金	147,881
売掛金	540,475	652,397	リース債務	20,627
商品	323	385	未払金	168,433
貯蔵品	342	381	未払法人税等	392,246
前渡金	209,089	379,736	未払消費税等	42,651
前払費用	48,647	58,767	前受金	6,020
繰延税金資産	95,199	123,786	2 預り金	8,857,799
未収入金	148,398	69,197	前受収益	1,268
その他	14,789	18,130	賞与引当金	109,300
貸倒引当金	△24,024	△25,772	役員賞与引当金	46,500
固定資産	1,027,221	1,627,298	その他	5,153
有形固定資産	216,008	262,920	固定負債	63,873
建物	42,647	68,801	リース債務	58,290
工具、器具及び備品	100,455	90,957	長期預り敷金保証金	5,583
リース資産	72,905	103,162	役員報酬BIP信託引当金	—
無形固定資産	488,284	668,612	負債合計	9,861,756
のれん	52,151	41,423	(純資産の部)	
リース資産	1,688	14,191	株主資本	4,956,644
商標権	678	426	資本金	680,203
ソフトウェア	367,518	455,527	資本剰余金	940,125
その他	66,246	157,044	利益剰余金	3,340,225
投資その他の資産	322,928	695,764	自己株式	△3,910
投資有価証券	81,976	421,165	その他の包括利益累計額	△117
関係会社株式	13,658	2,010	その他有価証券評価差額金	△117
関係会社社債	11,000	11,000	為替換算調整勘定	—
その他の関係会社有価証券	29,773	35,296	新株予約権	16,399
役員及び従業員に対する長期貸付金	4,839	3,746	純資産合計	4,972,926
破産更生債権等	3,726	11,904	負債純資産合計	14,834,683
長期前払費用	3,988	6,114		21,298,239
敷金及び保証金	128,894	155,476		
繰延税金資産	48,799	59,248		
貸倒引当金	△3,726	△10,198		
資産合計	14,834,683	21,298,239		

POINT 1

現金及び預金

負債の部の預り金の増減に応じて、資産の部における現金及び預金も増減いたします。

従いまして、毎月当社加盟店に支払われる予定の預り金相当額を差し引いた金額が、当社が事業に使用できる金額となります。

POINT 2

預り金

代表加盟サービスの対象加盟店に支払う売上代金（クレジットカード会社等から当社を通じて加盟店に入金される金額）が、毎月末時点で計上されることによるものです。（早期入金サービスほか、一部のサービスでは月末までに当該支払いが完了するため、計上されません。）

連結損益計算書

項目	第19期 自 2011年10月1日 至 2012年9月30日		第20期 自 2012年10月1日 至 2013年9月30日	
	第19期 自 2011年10月1日 至 2012年9月30日	第20期 自 2012年10月1日 至 2013年9月30日	第19期 自 2011年10月1日 至 2012年9月30日	第20期 自 2012年10月1日 至 2013年9月30日
3 売上高	4,708,097	5,764,085	売上原価	708,566
売上原価	708,566	1,030,813	売上総利益	3,999,530
売上総利益	3,999,530	4,733,271	販売費及び一般管理費	2,245,771
販売費及び一般管理費	2,245,771	2,684,406	営業利益	1,753,759
営業利益	1,753,759	2,048,865	営業外収益	37,246
営業外収益	37,246	44,013	受取利息	737
受取利息	737	3,074	受取配当金	106
受取配当金	106	16	持分法による投資利益	12,468
持分法による投資利益	12,468	—	匿名組合投資利益	7,429
匿名組合投資利益	7,429	—	未払配当金除斥益	923
未払配当金除斥益	923	1,172	受取賃貸料	14,250
受取賃貸料	14,250	14,497	為替差益	—
為替差益	—	23,259	その他	1,330
その他	1,330	1,993	営業外費用	26,680
営業外費用	26,680	45,326	支払利息	11,930
支払利息	11,930	7,241	持分法による投資損失	—
持分法による投資損失	—	11,407	匿名組合投資損失	—
匿名組合投資損失	—	10,166	賃貸費用	13,954
賃貸費用	13,954	14,201	為替差損	780
為替差損	780	—	その他	14
その他	14	2,310	4 経常利益	1,764,325
4 経常利益	1,764,325	2,047,552	特別利益	—
特別利益	—	16,770	投資有価証券売却益	—
投資有価証券売却益	—	16,770	特別損失	37,286
特別損失	37,286	18,289	固定資産除却損	35,713
固定資産除却損	35,713	5,991	投資有価証券評価損	1,573
投資有価証券評価損	1,573	12,298	税金等調整前当期純利益	1,727,039
税金等調整前当期純利益	1,727,039	2,046,032	法人税、住民税及び事業税	739,704
法人税、住民税及び事業税	739,704	872,859	法人税等調整額	26,573
法人税等調整額	26,573	△43,853	少数株主損益調整前当期純利益	960,761
少数株主損益調整前当期純利益	960,761	1,217,025	4 当期純利益	960,761
4 当期純利益	960,761	1,217,025		

連結キャッシュ・フロー計算書

項目	第19期 自 2011年10月1日 至 2012年9月30日		第20期 自 2012年10月1日 至 2013年9月30日	
	第19期 自 2011年10月1日 至 2012年9月30日	第20期 自 2012年10月1日 至 2013年9月30日	第19期 自 2011年10月1日 至 2012年9月30日	第20期 自 2012年10月1日 至 2013年9月30日
営業活動によるキャッシュ・フロー	1,448,640	6,954,257	投資活動によるキャッシュ・フロー	△388,450
投資活動によるキャッシュ・フロー	△388,450	△755,003	財務活動によるキャッシュ・フロー	△245,306
財務活動によるキャッシュ・フロー	△245,306	△632,002	現金及び現金同等物に係る換算差額	△652
現金及び現金同等物に係る換算差額	△652	16,871	現金及び現金同等物の増加額	814,230
現金及び現金同等物の増加額	814,230	5,584,123	現金及び現金同等物の期首残高	11,959,990
現金及び現金同等物の期首残高	11,959,990	12,774,220	現金及び現金同等物の期末残高	12,774,220
現金及び現金同等物の期末残高	12,774,220	18,358,343		

連結株主資本等変動計算書

項目	株主資本					その他の包括利益累計額			新株予約権	純資産合計
	資本金	資本剰余金	利益剰余金	自己株式	株主資本合計	その他有価証券評価差額金	為替換算調整勘定	その他の包括利益累計額合計		
当期首残高	680,203	940,125	3,340,225	△3,910	4,956,644	△117	—	△117	16,399	4,972,926
当期変動額										
新株の発行	15,907	15,907			31,814					31,814
剰余金の配当			△335,025		△335,025					△335,025
当期純利益			1,217,025		1,217,025					1,217,025
自己株式の取得				△260,812	△260,812					△260,812
株主資本以外の項目の当期変動額(純額)						8,086	5,748	13,834	△5,943	7,890
当期変動額合計	15,907	15,907	882,000	△260,812	653,002	8,086	5,748	13,834	△5,943	660,893
当期末残高	696,111	956,032	4,222,226	△264,723	5,609,646	7,968	5,748	13,717	10,456	5,633,820

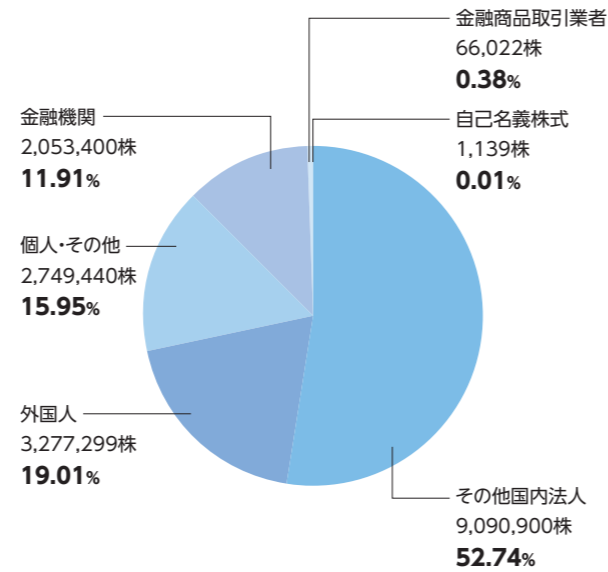
株式の状況 (2013年9月30日現在)

発行可能株式総数	51,200,000株
発行済株式の総数	17,238,200株
株主数	2,715名

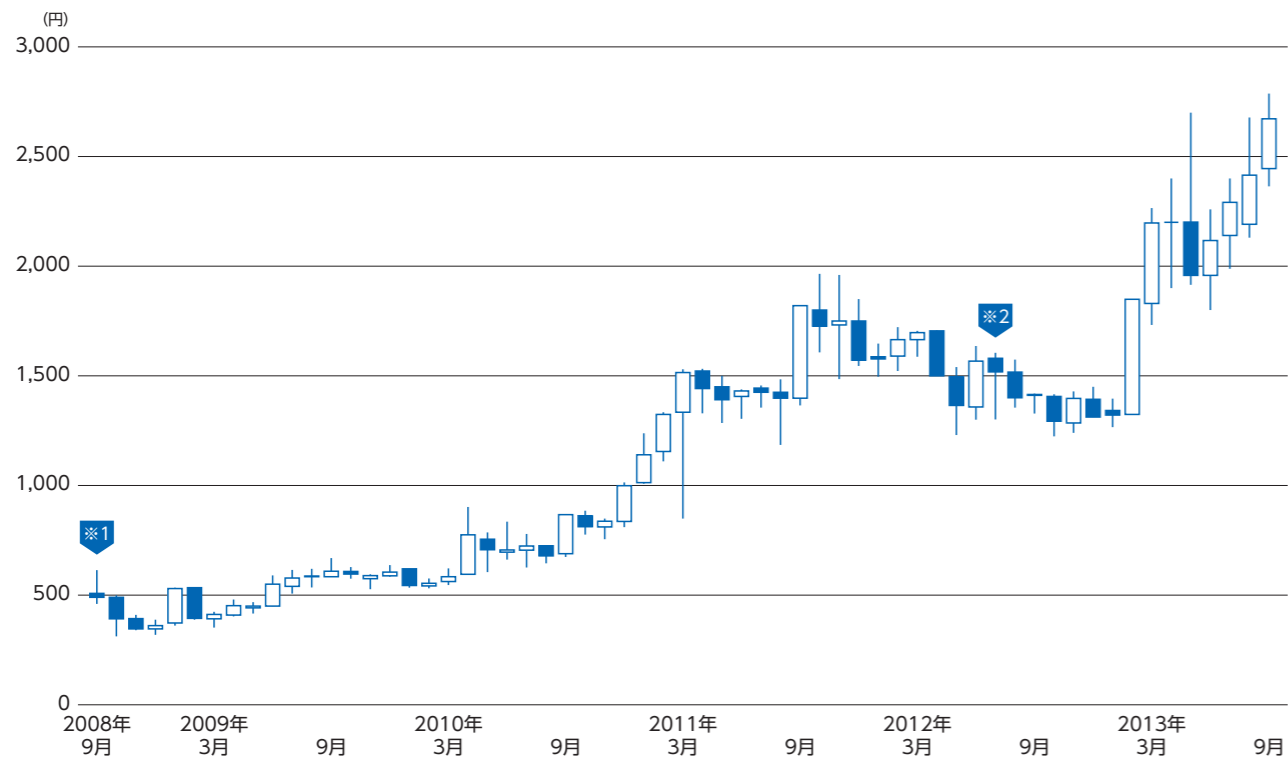
大株主の状況

株主名	所有株式数(株)	持株比率(%)
GMOインターネット株式会社	8,924,800	51.77
相浦 一成	600,000	3.48
ステート ストリート バンク アンド トラスト カンパニー	575,629	3.33
日本トラスティ・サービス信託銀行株式会社(信託口)	518,800	3.00
ノーザン トラスト カンパニー (エイブイエフシー) サブ アカウント アメリカン クライアント	298,312	1.73
日本マスタートラスト信託銀行株式会社(信託口)	294,700	1.70
ジーイーモールガランチエース ユーエス ペンション トリーティ ジヤステック	257,800	1.49
第一生命保険株式会社特別勘定年金口	177,100	1.02
日本マスタートラスト信託銀行株式会社 (役員報酬BIP信託口・75574口)	165,700	0.96
野村信託銀行株式会社(投信口)	147,900	0.85

所有者別株式数



株価の推移(月足)



会社概要 (2013年9月30日現在)

会社名	GMOペイメントゲートウェイ株式会社 (英語表記: GMO Payment Gateway, Inc.) 上場市場 東京証券取引所市場第一部 (証券コード3769)
設立年月	1995年3月
本社所在地	東京都渋谷区道玄坂1-14-6 渋谷ヒューマックスビル 7F
資本金	6億96百万円
資本準備金	9億56百万円
従業員数	233名(連結)
事業概要	クレジットカード等の決済代行サービス及び付帯する一切のサービス
加入団体	一般社団法人日本クレジット協会 日本マルチペイメントネットワーク推進協議会(JAMPA) EC決済協議会 一般社団法人新経済連盟 一般社団法人ジャパンEコマースコンサルタント協会(JECCICA)
主な連結子会社	GMOイブシロン株式会社、ソーシャルアプリ決済サービス株式会社、 GMOペイメントサービス株式会社 GMO PAYMENT GATEWAY PTE. LTD.

関連会社 株式会社シー・オー・シー

役員構成 (2013年12月22日現在)

取締役会長	熊谷 正寿
代表取締役社長	相浦 一成
取締役副社長	村松 竜
専務取締役	磯崎 覚
常務取締役	久田 雄一
取締役	木村 泰彦
取締役	大嶋 正
取締役	村上 知行
社外取締役	小名木 正也
社外取締役	佐藤 明夫
常勤監査役	神田 康弘
社外監査役	鈴木 章洋
社外監査役	安田 昌史
監査役	飯沼 孝壮
社外監査役	池田 和夫

当社取締役(非常勤を除く)及び当社グループ会社社長



代表取締役社長

相浦 一成



取締役副社長
企業価値創造戦略
統括本部本部長
GMO PAYMENT GATEWAY PTE.LTD.代表

村松 竜



専務取締役
システム本部本部長

磯崎 覚



常務取締役
イノベーションパートナーズ本部
本部長兼ソーシャルアプリ決済
サービス株式会社代表取締役社長

久田 雄一



取締役
コーポレートサポート
本部本部長

木村 泰彦



取締役
カスタマーデライト
推進本部本部長

大嶋 正



取締役
イノベーションパートナーズ本部
副本部長

村上 知行



GMOイブシロン株式会社
代表取締役社長

新井 悠介



GMOペイメントサービス
株式会社
代表取締役社長

向井 克成



株式会社シー・オー・シー
代表取締役社長

高野 明

株主メモ

事業年度	10月1日～翌年9月30日
期末配当金受領株主確定日	9月30日
中間配当金受領株主確定日	3月31日
定時株主総会	毎年12月
株主名簿管理人	三菱UFJ信託銀行株式会社
同連絡先	三菱UFJ信託銀行株式会社 証券代行部 〒137-8081 東京都江東区東砂七丁目10番11号 ☎ 0120-232-711 (通話料無料)
上場証券取引所	東京証券取引所
公告の方法	電子公告により行う 公告掲載URL http://corp.gmo-pg.com/ir/ (ただし、事故その他やむを得ない事由によって電子公告による公告をすることができない場合は、日本経済新聞に掲載して行う。)

【お知らせ】

1.ご注意

- 株主様の住所変更、配当金の振込みのご指定、買取請求その他各種お手続きにつきましては、原則、口座を開設されている口座管理機関（証券会社等）で承ることとなっております。口座を開設されている証券会社等にお問合せください。株主名簿管理人（三菱UFJ信託銀行）ではお取り扱いできませんのでご注意ください。
- 未受領の配当金につきましては、三菱UFJ信託銀行本支店でお支払いいたします。

2.配当金計算書について

同封いたしております「配当金計算書」は、租税特別措置法の規定に基づき作成する「支払通知書」を兼ねております。配当金をお受取りになった後の配当金額のご確認や確定申告の資料としてご利用いただけます。
なお、配当金を証券口座でお受取り（株式数比例配分方式）の株主様は、お取引のある証券会社へご確認ください。

3.特別口座に記録された株式に関する各種お手続きにつきましては特別口座の管理機関である東京証券代行株式会社にお問合わせください。

郵便物送付先・連絡先 〒168-8522
東京都杉並区和泉二丁目8番4号
東京証券代行株式会社 事務センター
☎ 0120-49-7009 (通話料無料)

IRサイト紹介

当社ホームページでは株主・投資家の皆様に対して、
企業情報や財務情報をはじめとした当社の事業活動や動向を紹介しております。
当社をよりご理解いただくためにも、是非アクセスしてください。

➔ URL <http://corp.gmo-pg.com/ir/>



GMOペイメントゲートウェイ株式会社
URL <http://www.gmo-pg.com/>

本社	〒150-0043 東京都渋谷区道玄坂1-14-6 渋谷ヒューマックスビル 7F	TEL 03-3464-2740
大阪	〒541-0053 大阪市中央区本町3-5-7 御堂筋本町ビル11F	TEL 06-6271-2237
福岡	〒810-0001 福岡市中央区天神4-2-20 天神幸ビル8F	TEL 092-688-9018